

# KunstPakt

Divers, inclusief  
en relevant  
cultuuronderwijs  
in Rotterdam

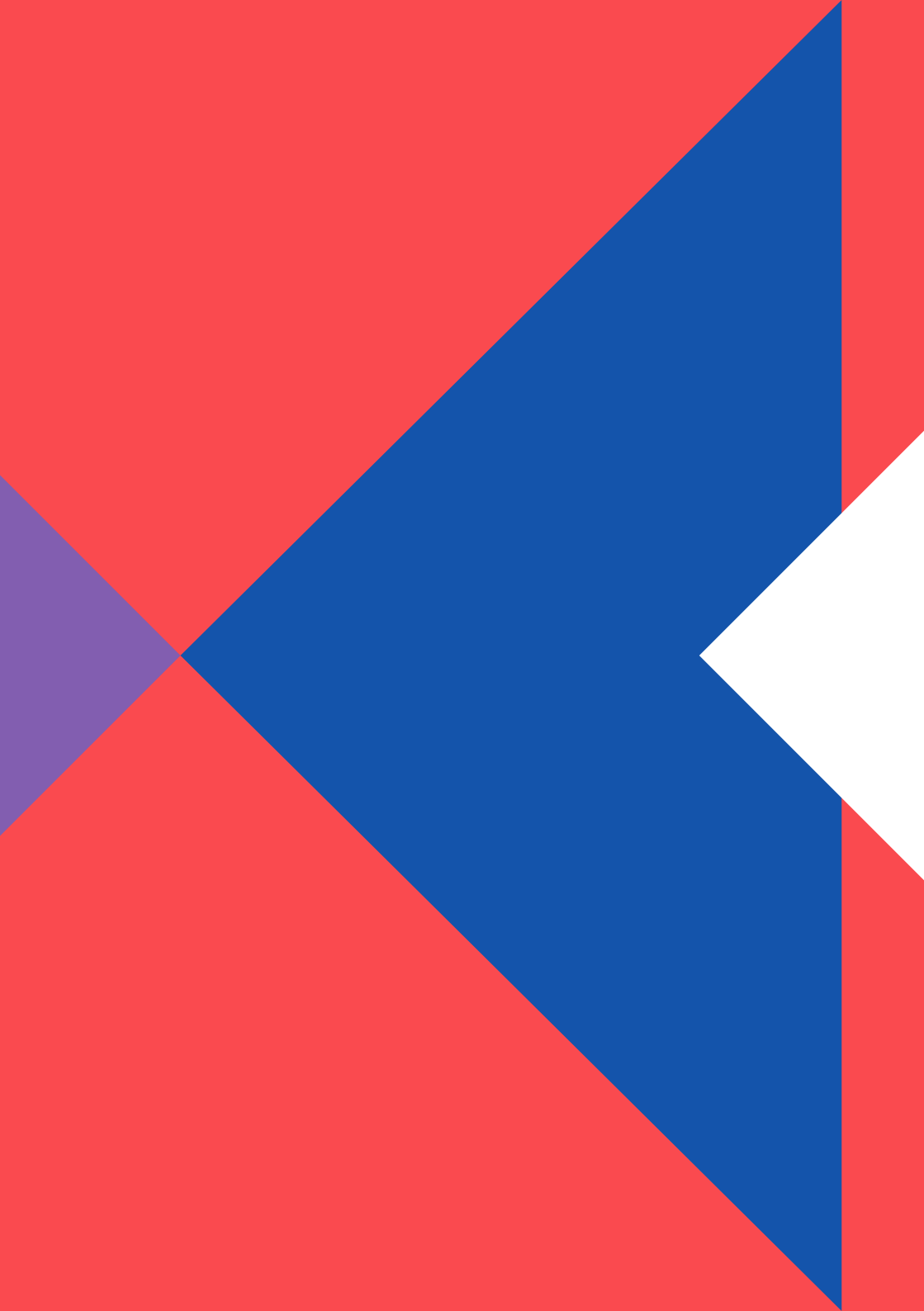
Het Rotterdamse programma  
van Cultuureducatie met  
Kwaliteit 2021-2025

**Mede mogelijk gemaakt door:**

FONDS VOOR  
CULTUUR  
PARTICIPATIE



Gemeente  
Rotterdam



# Inhoudsopgave

Cultuureducatie in Rotterdam	<b>5</b>
De kern van KunstPakt 21-25	<b>6</b>
De plannen voor Rotterdam	<b>7</b>
Taal, burgerschap en vakmanschap	<b>8</b>
De werkwijze: co-creatie in een open structuur	<b>10</b>
De deelnemers	<b>12</b>
Wie willen we bereiken?	<b>13</b>
Meedoen aan KunstPakt	<b>14</b>
Wil je meer weten?	<b>15</b>



# Cultuureducatie in Rotterdam

De derde periode van Cultuureducatie met Kwaliteit (CmK) is aangebroken en loopt van 2021 t/m 2025. Nieuwe tijden, nieuwe aanpak, nieuwe naam: KunstPakt. KunstPakt is het Rotterdamse programma van CmK, een landelijke subsidieregeling die o.a. de samenwerking tussen scholen en culturele partners en de deskundigheid van leerkrachten en vakdocenten bevordert. Met als doel kinderen en jongeren te laten profiteren van goed cultuuronderwijs, waarin ze plezier beleven en belangrijke vaardigheden leren.

In Rotterdam speelt KunstPakt zich af in de context van een superdiverse stad met ruim 650.000 inwoners en zo'n 170 verschillende culturen. Een stad die als geen ander begrijpt dat goed cultuuronderwijs op haar scholen een belangrijk fundament legt voor multicultureel samenleven. Scholen vormen immers een relatief veilige oefenplaats om de onderlinge verschillen te erkennen, te begrijpen en te omarmen. En cultuuronderwijs is het middel bij uitstek om meer over deze diversiteit te ontdekken en hierover met elkaar in dialoog te gaan.

# De kern van KunstPakt 21-25

**H**oofddoel van KunstPakt is duurzame versterking van het cultuuronderwijs. Een tweede belangrijke doelstelling is een intensieve samenwerking tussen het onderwijsveld en de culturele sector in Rotterdam. Het vergroten van gelijke kansen, de derde doelstelling, loopt als rode draad door het gehele programma. Goed cultuuronderwijs ondersteunt de brede ontwikkeling van kinderen

en jongeren en draagt bij aan leervaardigheden, motivatie en betrokkenheid op school. Daarmee is het een onmisbaar instrument om kansengelijkheid te bevorderen. Een belangrijk agendatopic, zowel voor veel Rotterdamse scholen, als voor het huidige college van B en W dat kansengelijkheid als beleidsdoelstelling heeft geformuleerd.

# De plannen voor **Rotterdam**

**D**e vorige periodes van CmK in Rotterdam waren qua bereik en impact succesvol. In 2017 – 2020 bereikten we 40.000 leerlingen van 180 scholen en ruim 4000 medewerkers van scholen en culturele instellingen. In de KunstPakt-periode willen we dat succes vasthouden én doorpakken. We gaan verder met veel van de huidige deelnemers in het primair onderwijs. Op deze scholen streven we naar een duurzame borging van het cultuuronderwijs. Daarnaast richten we ons op scholen die, om wat voor reden dan ook, nog niet aan

CmK hebben deelgenomen. Hierbij hebben we extra oog voor scholen in het speciaal onderwijs en scholen in een cultuurarme omgeving.

Dat nu ook het voortgezet onderwijs en het middelbaar beroepsonderwijs onder de regeling vallen, zien wij als een enorme kans om cultuuronderwijs ook echt in de hele stad te laten landen. Zeker als we KunstPakt goed laten aansluiten bij de bestaande cultuureducatieprogramma's en samenwerkingsverbanden.

# Taal, burgerschap en vakmanschap

W e richten KunstPakt de komende vier jaar zo in, dat het cultuuronderwijs optimaal bijdraagt aan drie thema's die vanuit de optiek van kansengelijkheid urgent zijn: vakmanschap, plezier in taal, en burgerschap. Deze thema's gaan uit van de erkenning dat elke leerling zich optimaal kan uiten en zich persoonlijk kan ontwikkelen. In wat hij zegt (taal),

wat hij doet (vakmanschap) en als deelnemer van een samenleving (burgerschap). Stuk voor stuk belangrijke thema's in het Rotterdamse onderwijs. Door deze thema's te benaderen vanuit kunst & cultuur, kunnen scholen bovendien het cultuuronderwijs makkelijker in het curriculum inpassen.

## Begeleiding en talentontwikkeling

Naast de cultuureducatieve programma's, kunnen KunstPakt scholen ook gebruikmaken van door KCR aangeboden begeleidingstrajecten, waarmee ze de stap naar een betere

borging kunnen zetten. Het zelfevaluatie-instrument Evi en de gesprekken die de culturele partners en consultants van KCR met de scholen voeren, geven een goed beeld van de behoefte



aan deskundigheid en kennis. Zo kunnen we scholen binnen het KunstPakt programma met passend leeraanbod begeleiden en ondersteunen.

Kinderen en jongeren krijgen de kans om door kunst en cultuur te ontdekken wie ze zijn en wat ze kunnen. Het is van belang dat leerlingen die op school

enthousiast zijn geworden over een bepaalde artistieke discipline, de mogelijkheid hebben om hun talent ook na school verder te ontwikkelen. We willen deze leerlingen dan ook helpen om in hun vrije tijd, het liefst met aanbieders in de wijk, een volgende stap in hun persoonlijke en creatieve ontwikkeling te zetten.

# De werkwijze:

## Co-creatie in een open structuur

**D**e komende jaren werken we in een open en flexibele structuur. Ons uitgangspunt is dat we scholen in de gelegenheid willen stellen om op hun eigen niveau aan te haken en hun cultuuronderwijs verder te ontwikkelen. Daarom vinden we het belangrijk om vooraf met scholen te bespreken wat hun ambities zijn met cultuuronderwijs.

We onderscheiden drie routes, die van elkaar verschillen qua intensiteit.

**1. KunstPakt Heit:** is er voor scholen die willen verkennen wat er kan en wat bij hen past: meekijken met anderen en eerste kennismakingsactiviteiten.

**2. KunstPakt Werkt:** scholen en instellingen werken vanuit een goed passend, al ontwikkeld aanbod, en kunnen sneller actief van start.

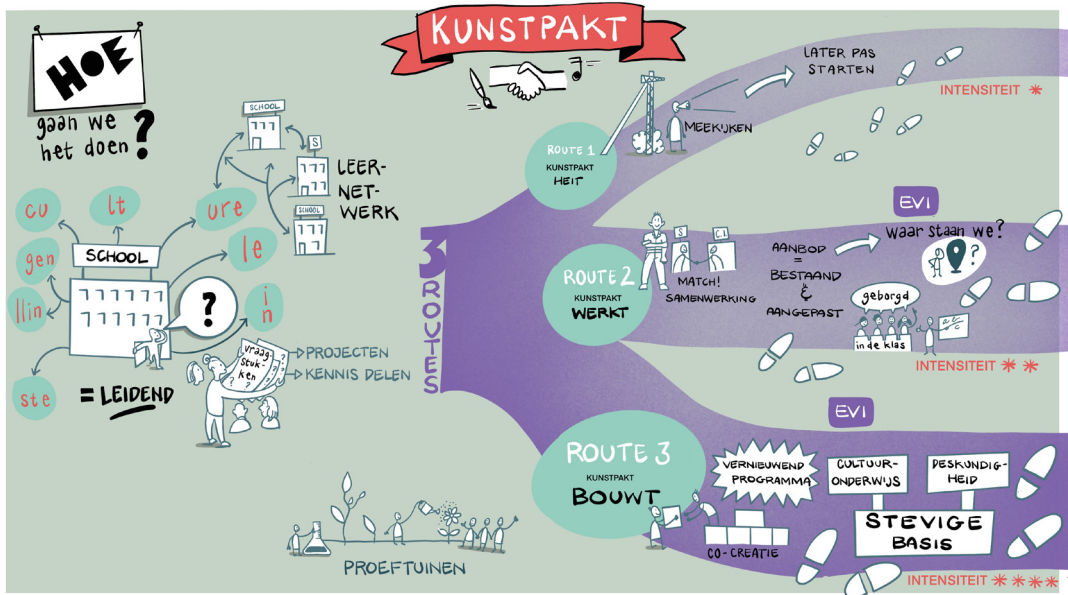
**3. KunstPakt Bouwt:** scholen bouwen samen met culturele partners in proeftuinen een nieuw programma op basis van de vraag van de school.

In de proeftuinen werken deelnemende partijen aan innovatieve oplossingen. We maken een onderscheid tussen culturele deelnemers, partners en hoofdpartners. De hoofdpartner neemt het voortouw in een proeftuin en de partner doet hier actief aan mee. De deelnemer

profiteert door het programma uit te proberen en feedback te geven, zonder actief betrokken te zijn in het proces van co-creatie.

om cultuuronderwijs duurzaam te verankeren, een financiële bijdrage aan de uitvoering van het programma, en deelname aan het zelfevaluatie-instrument Evi.

Van de deelnemende scholen verwachten wij de bereidheid



# De deelnemers

**B**ij de voorbereiding en uitvoering van KunstPakt zijn veel partijen betrokken. De belangrijkste zijn het onderwijs en de culturele partners. Zij moeten het doen. Zij moeten ervoor zorgen dat zo veel mogelijk leerlingen in de stad hun creatieve talenten kunnen ontdekken, plezier beleven en zich persoonlijk kunnen ontwikkelen. Niet alleen de huidige generatie kinderen, maar ook de volgende. Cultuuronderwijs moet voor hen een vanzelfsprekend onderdeel van het lesprogramma zijn.

Alle Rotterdamse scholen en culturele partners mogen meedoen. We hanteren daarbij wel een aantal selectiecriteria. We hebben plek voor ongeveer 206 scholen uit het basisonderwijs, speciaal onderwijs, voortgezet

onderwijs en middelbaar beroepsonderwijs. Daarnaast willen we samenwerken met 30 tot 35 culturele partners. Hieronder vallen ervaren instellingen die meegedaan hebben met eerdere edities, nieuwe cultuurplaninstellingen en kunst- en cultuuraanbieders in de wijken. Scholen kunnen zelf natuurlijk ook (culturele) partners aandragen. Bij de selectie van aanbieders wordt onder meer gekeken naar kennis en ervaring met cultuureducatie, culturele diversiteit, artistieke discipline, bereidheid om dialoog gestuurd te werken en geografische spreiding. Ook hier maken we een onderscheid tussen deelnemers, partners en hoofdpartners. De duur van de samenwerking varieert en is afhankelijk van het uit te voeren programma.

# Wie willen we bereiken?

W e willen het succes van de eerste periodes van CmK vasthouden en voortzetten. De meeste scholen die eerder hebben deelgenomen zullen we

onderhouden. Maar we gaan deze periode ook scholen betrekken die niet eerder aan CmK hebben deelgenomen, o.a. in het vmbo en mbo.

<b>KunstPakt 2021 - 2025: unieke deelnemende scholen</b>	
Primair onderwijs incl. speciaal onderwijs onderhouden	105
Primair onderwijs incl. speciaal onderwijs vernieuwen	82
Voortgezet onderwijs	12
Vmbo	4
Mbo	3

# Meedoen aan KunstPakt

**O**ok een pact sluiten met KunstPakt? Scholen en culturele partners die met elkaar aan de slag gaan, kunnen tot 16 juni 2021 hun projectplan indienen. Informatie over het indienen van een projectplan vind je op [onze website](#). De deadline voor een aanvraag is 18 juni 2021. Een onafhankelijke adviescommissie beoordeelt de ingezonden plannen en brengt in juli een advies uit. Onze consulenten staan uiteraard paraat om je te begeleiden en

ondersteunen bij het schrijven van je aanvraag. In juli ontvang je bericht over je aanvraag, zodat je vanaf september een vliegende start kunt maken!

Nog niet gematcht met een school of culturele partner? Geen probleem. Je kunt ook op een later tijdstip instappen. Vul alvast een [inschrijfformulier](#) in, op basis waarvan wij samen met jullie op zoek gaan naar geschikte KunstPakt partners.

# Wil je meer weten?

Voor meer informatie over KunstPakt 2021-2025 kun je terecht op: [kc-r.nl/kunstpakt](https://kc-r.nl/kunstpakt)

Schrijf je in voor de [KunstPakt nieuwsflits](#), waarin je als eerste alle updates, en informatie ontvangt.

Natuurlijk kun je ook (telefonisch) contact opnemen met jouw KCR consulent.



**KUNSTPAKT**

## Bezoekadres

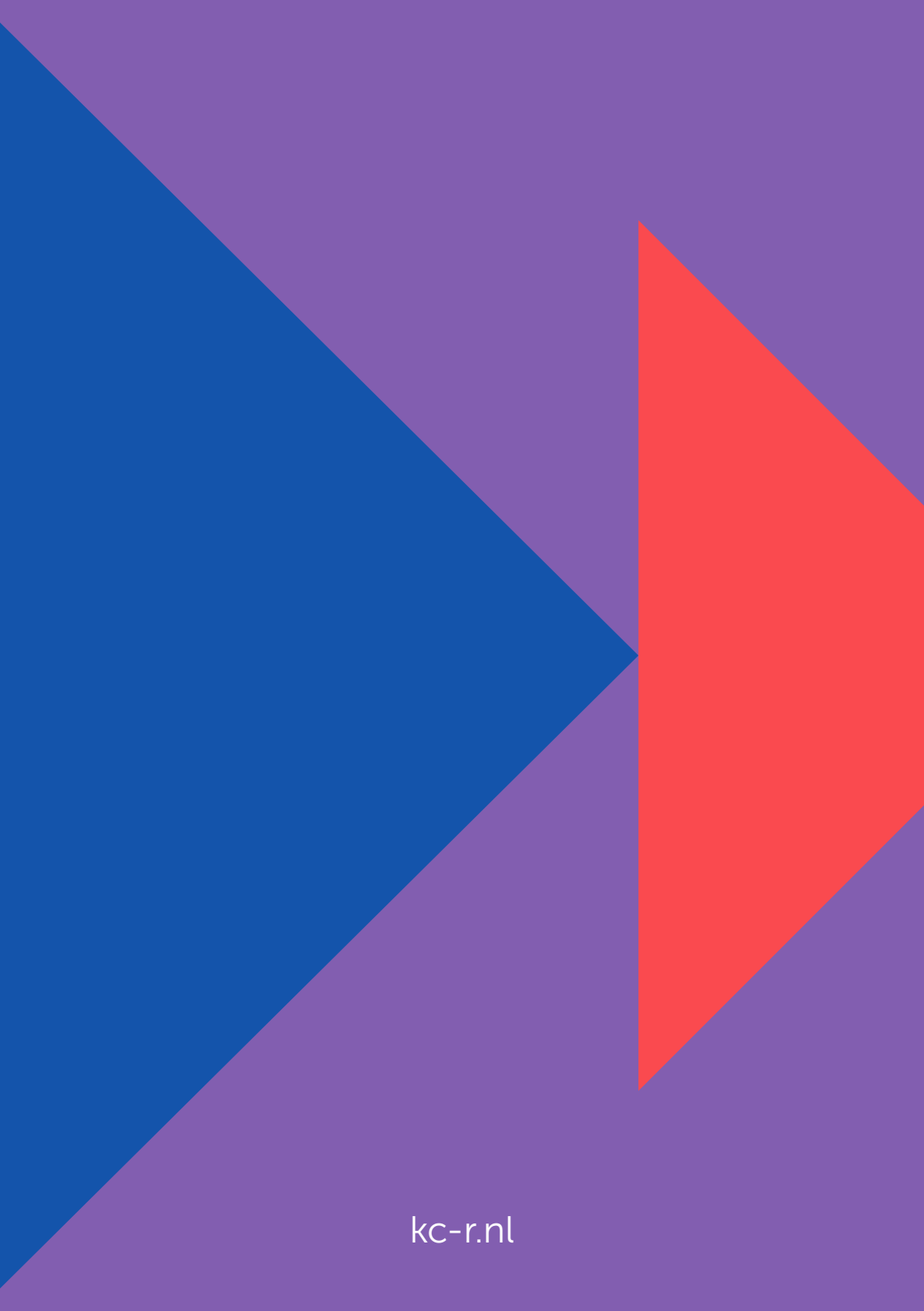
Het Gele Gebouw, 4e etage  
Zomerhofstraat 88  
3032CM Rotterdam

## Telefoon en e-mail

010 - 26 80 380  
[info@kc-r.nl](mailto:info@kc-r.nl)  
[kc-r.nl](https://kc-r.nl)

## Postadres

Postbus 3122  
3003 AC Rotterdam



kc-r.nl